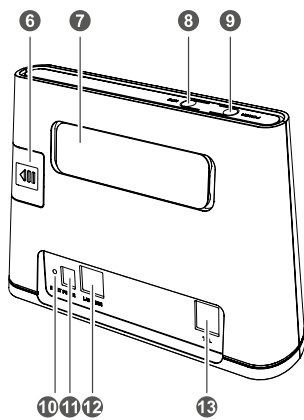
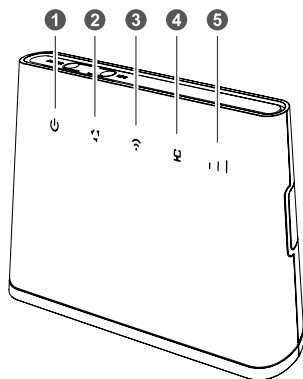


VIVACOM

Ръководство на потребителя

VIVACOM MOBIX

4G HUAWEI ROUTER B310S-22



ИНФОРМАЦИЯ ЗА ВАШЕТО УСТРОЙСТВО

- 1 **Индикатор включване/изключване**
Постоянна светлина – устройството е включено.
Липсва светлина – устройството е изключено.

- 2 **Индикатор за състоянието на мрежата**
Постоянна светло синя светлина – има 3G/4G мрежа.
Постоянна зелена светлина – има връзка с интернет.
Мигаща червена светлина – липсва SIM карта; грешен PIN или SIM картата не функционира правилно.
Липсва светлина – липсва сигнал.

- 3 **Wi-Fi/WPS индикатор**
Постоянна светлина – Wi-Fi връзката е активирана.
Липсва светлина – Wi-Fi връзката е неактивна.

- 4 **Индикатор за мрежов порт**
Постоянна светлина – LAN/WAN вход е свързан с крайното устройство.
Липсва светлина – Липсва връзка между крайното устройство и LAN вход.

- 5 **Индикатор за силата на сигнала**
Постоянна светлина – устройството приема сигнал.
Липсва светлина – устройството не приема сигнал.

- 6 **Слот за SIM**
Място за поставяне на SIM карта.

- 7 **Входове за външна/и антена/и**
Монтирайте външни антени, за да подобрите приемането на сигнал.

- 8 **Бутон WPS (Wi-Fi Protected Setup)**
Бутон за свързване към Wi-Fi мрежата на рутера с други устройства, които поддържат WPS. Натиснете този бутон и задръжте 2 или повече секунди, след което, в рамките на 60 секунди, натиснете бутона на устройството, с което желаете да се свържете.

- 9 **Бутон за включване/изключване**
Натиснете и задръжте, за да включите/изключите устройството.

- 10 **Бутон за възстановяване на фабрични настройки**
Бутонът се използва при необходимост от възстановяване на първоначалните настройки на устройството, изтривайки всички предишни настройки.
Когато устройството е включено, използвайте тънък предмет и задръжте докато всички индикатори започнат да мигат, за да възстановите първоначалните настройки. След като първоначалните настройки са възстановени, устройството ще се рестартира автоматично.

- 11 **Захранващ вход**
Свързване със съвместим захранващ адаптер.

- 12 **LAN/WAN вход**
Свързване с компютър, суич или друго LAN устройство чрез Ethernet кабел – възможно е свързване с до две устройства.
Забележка: WAN входът не се използва за услугата, може да се използва в специални случаи.

- 13 **Вход за телефонна линия**
Служи за свързване към телефон.

НАСТРОЙКИ

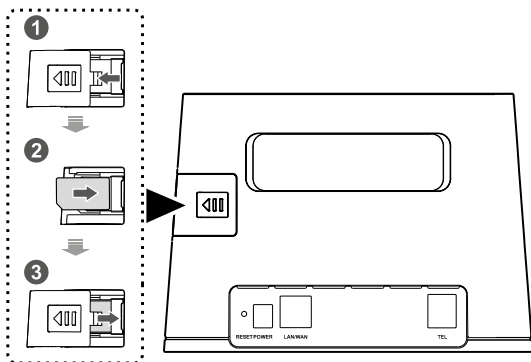
Уверете се, че използвате правилния размер SIM карта.

1



Издърпайте капака и вкарайте внимателно SIM картата в слота, в посоката, показана на фигурата по-долу и поставете капака на слота:

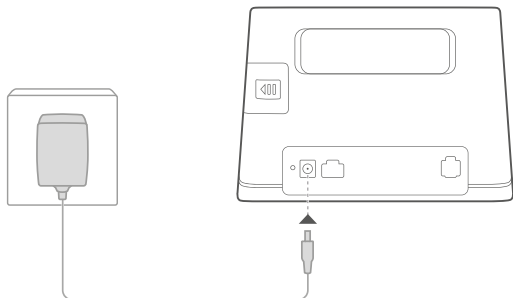
2



Забележка:

- ▶ Не поставяйте и не изваждайте SIM картата, докато рутерът работи, тъй като това може да се отрази на работата или да повреди SIM картата.

Свържете захранващия адаптер на рутера към източник на захранване. След това натиснете бутона за включване/изключване.



3

Следните индикатори ще се включат, когато рутерът се свърже успешно с мрежа.

► **Индикатор за състоянието на мрежата**

Светло синьо → има 3G/4G мрежа.

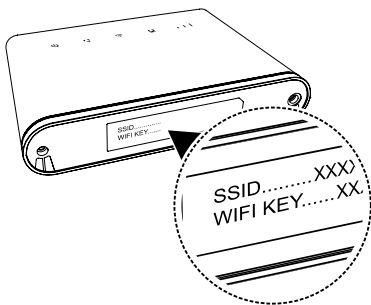
Зелено → има връзка с интернет.

Червено → липсва SIM карта; грешен PIN или SIM картата не функционира правилно.

► **Индикатор за силата на сигнала**

Бяло → Повече чертички за сигнал показват по-силен сигнал.

СВЪРЗВАНЕ КЪМ WI-FI МРЕЖА




След като рутерът се свърже с мобилна мрежа за данни, можете да свържете компютъра или мобилния си телефон с Wi-Fi мрежата на рутера, за да имате достъп до интернет.

Моля, направете проверка с етикета на долната страна на рутера за името по подразбиране на Wi-Fi мрежата (**SSID**) и паролата (**Wi-Fi Key**).

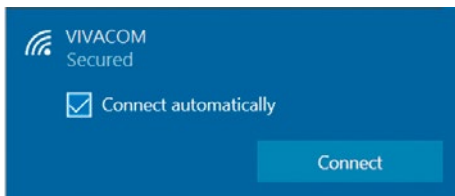
Забележка:

- ▶ Когато Wi-Fi индикаторът свети постоянно, Wi-Fi е активиран. За активиране или деактивиране на Wi-Fi направете справка в страницата за уеб-базирано управление на рутера на адрес <http://192.168.1.1>
- ▶ Желателно е да промените името и паролата за Wi-Fi мрежата от страницата за уеб-базирано управление, за да предотвратите неразрешен достъп до Вашата Wi-Fi мрежа. След като промените паролата, ще трябва отново да се свържете с Wi-Fi мрежата на рутера.

3A WINDOWS 10

Кликнете върху иконата , която се намира на статус бара на екрана на компютъра (долу вдясно).

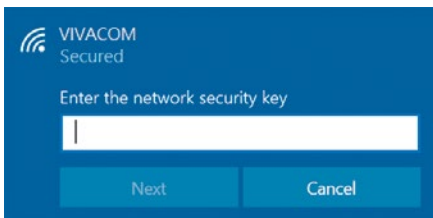
1



2 Изберете безжична мрежа със същото SSID (наименование на мрежата) като на рутера и натиснете **Connect (свързване)**.

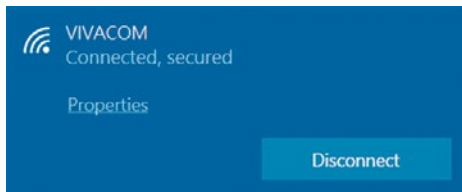
Въведете Wi-Fi паролата на рутера и кликнете **Next (Следващ)**. Имайте предвид, че размерът на буквите на паролата (малки и големи) е от значение.

3



Когато Connected (Свързан) е изписано до SSID (наименованието на мрежата), компютърът е свързан към безжичната мрежа.

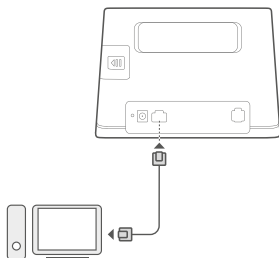
4



ДОПЪЛНИТЕЛНИ КОНФИГУРАЦИИ

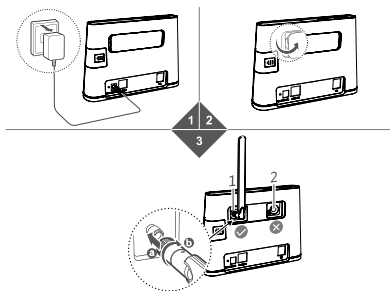
Свързване с компютър

Можете да свържете компютър към рутера с кабел за достъп до интернет.



Инсталиране на външна/и антена/и

В допълнение към вградената антена, проектирана за вашите основни нужди, може да инсталирате и външна антена към рутера, за да се подобри приемането на сигнала.

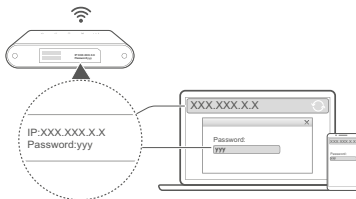


Забележка:

- ▶ Изключете рутера и извадете захранващия адаптер от контакта, преди да монтирате външната антена.
- ▶ Външната антена е подходяща за използване само на закрито. Не използвайте външната антена по време на гръмотевични бури.
- ▶ Моля, използвайте само външни антени, предоставени от Вашия доставчик.
- ▶ Ако използвате една антена я свържете в порт 1.
- ▶ Не свързвайте устройството към розетка за телефон, тъй като рутера може да се повреди.

УПРАВЛЕНИЕ НА ВАШИЯ РУТЕР

Можете да управлявате рутера от страницата за уеб-базирано управление. Моля, направете справка с етикета на долната страна на рутера за IP адреса, паролата по подразбиране и т.н. Повече информация може да се намери на страницата за уеб-базирано управление.



Забележка:

- ▶ Желателно е да промените паролата по подразбиране за вход в страницата за уеб-базирано управление, за да не могат неупълномощени потребители да променят настройките на рутера.

Настройки на Wi-Fi

След като крайното устройство (компютър, лаптоп, таблет или смартфон) е свързано към устройството чрез Wi-Fi свързаност или LAN порт, отворете **браузър** (Internet Explorer, Mozilla Firefox, Google Chrome, Омега или др.) и посетете следния адрес **http://192.168.1.1**. Въведете паролата, изписана на етикета на долната страна на рутера, и натиснете „вход“.

1

Вход

За да се защити по-добре устройството, днешните персонализирана конфигурация. Персоналната конфигурация може да ви помогне да промените SSID на устройството, да актуализирате устройството автоматично, както и да промените паролата по подразбиране.

Потребителско име:

Парола:

 [Забравена парола](#)

Актуализация на конфигурацията.

Желателно е да изберете автоматичната актуализация за Вашето устройство. В противен случай устройството няма да може да се актуализира до най-новата версия на софтуера, както и да се актуализират данните, засягащи качеството на услугата.

Актуализация на конфигурацията

Стъпка 1 от 3

Авт. актуализ. при неактивност (03:00 – 05:00 ч.)

Нататък

Ако желаете, може да смените първоначалните име на Wi-Fi мрежата (SSID) и Wi-Fi паролата. Ако не желаете, натиснете „Нататък“.

Конфигуриране на WLAN настройки

Стъпка 2 от 3

Име на SSID (Service Set Identifier): Въведете символен низ с дължина до 32 символа, като име за вашата безжична локална мрежа (WLAN).

SSID:

Промяна на паролата

Назад

Нататък

Конфигуриране на WLAN настройки

Стъпка 2 от 3

Име на SSID (Service Set Identifier): Въведете символен низ с дължина до 32 символа, като име за вашата безжична локална мрежа (WLAN).

SSID:

WLAN ключ:

Показване на парола

Промяна на паролата

Назад

Нататък

Промяна на паролата за достъп до портала за управление на рутера.
Създайте нова парола, различна от текущата.

Промяна на паролата

Стъпка 3 от 3

Сигурността на паролата може да бъде ниска, средна или висока. За повече информация вижте [Помощ](#)

Настояща парола:

Нова парола:

Надежност на паролата: Слаба Средна Силна

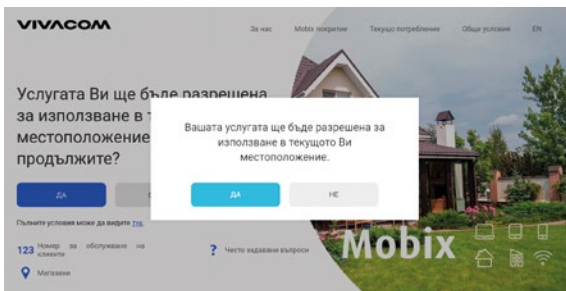
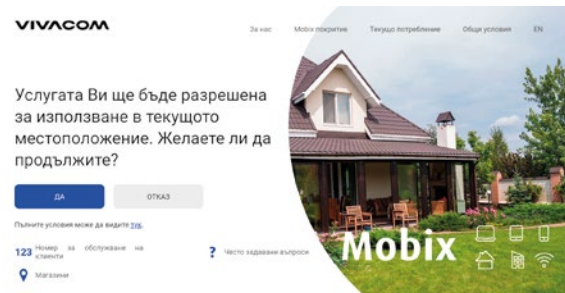
Потвърждение на паролата:

Назад

Край

АКТИВАЦИЯ НА УСЛУГАТА

Посетете **mobix.vivacom.bg** и активирайте услугата на адреса, на който се намирате като следвате стъпките на сайта.



**Посочените екрани са примерни и подлежат на промяна.*

За подробна информация и стъпки, моля сканирайте QR кода или посетете линка: vivacom.bg/mobix



ИНФОРМАЦИЯ ЗА БЕЗОПАСНОСТ

Този раздел съдържа важна информация за използването на това устройство. Той съдържа и информация за безопасна употреба на устройството. Прочетете внимателно тази информация, преди да използвате устройството.

► Електронно устройство

Не използвайте устройството, ако употребата му е забранена. Не използвайте устройството, ако това представлява опасност или смущава други електронни устройства.

► Смущения спрямо медицинско оборудване

Спазвайте правилата и разпоредбите, определени от болниците и здравните служби. Не използвайте устройството на забранени места.

Някои безжични устройства могат да повлияят на работата на слуховите апарати или кардиостимулаторите. Консултирайте се с вашия мобилен оператор за повече информация.

Производителите на кардиостимулатори препоръчват да се спазва минимално разстояние от 15 см между устройството и кардиостимулатора, за да се предотвратят евентуални нарушения в работата на кардиостимулатора. Ако използвате кардиостимулатор, дръжте устройството на срещуположната страна спрямо кардиостимулатора и не носете устройството в предния си джоб.

► Места с леснозапалими и взривни вещества

Не използвайте устройството на места, където се съхраняват леснозапалими или взривни вещества (например, в бензиностанция, депо за съхранение на петрол или химически завод). Използването на устройството на такива места увеличава опасността от експлозия или пожар. Освен това, следвайте инструкциите на табелите и знаците.

Не съхранявайте и не транспортирайте устройството в съдове със запалителни течности, газове или експлозиви.

► Безопасност по време на движение

Спазвайте местните закони и разпоредби, докато използвате устройството. За намаляване на риска от катастрофи не използвайте вашето безжично устройство по време на движение.

Съсредоточете се върху шофирането. Най-важната ви отговорност е да шофирате безопасно.

Радиочестотните сигнали могат да въздействат върху електронни системи на превозни средства. За повече информация се консултирайте с производителя на автомобила.

Не поставяйте устройството върху въздушната възглавница или в зоната на раздуване на въздушната възглавница на автомобила. Това може да ви нарани, поради голямата сила на раздуване на въздушната възглавница.

Не използвайте вашето устройство, когато летите със самолет или непосредствено преди качване на борда му. Използването на безжични устройства в самолет може да попречи на безжичните мрежи, да създаде опасност за работата на самолета или може да е незаконно.

► Среда за работа

Избягвайте запрашена, влажна или замърсена среда.

Избягвайте магнитни полета. Използването на устройството в такава среда може да доведе до неизправност.

Преди да пристъпите към свързване и прекъсване на кабели, преустановете работа с устройството и това го изключете от захранването. Уверете се, че ръцете ви са сухи по време на работа.

Поставете устройството на стабилна повърхност.

Пазете устройството далеч от електронни уреди, които генерират силни магнитни или електрически полета, напр. микровълнова печка или хладилник.

По време на гръмотевични бури, изключете захранването на устройството и откачете всички свързани към него кабели, за да го предпазите от мълнии.

Не използвайте устройството по време на гръмотевични бури, за да го предпазите от повреда, причинена от мълния.

Идеалните работни температури са от 0 °C до 40 °C.

Идеалните температури за съхранение са от -20 °C до +70 °C.

Прекомерната топлина или студ могат да повредят устройството или принадлежностите му.

Дръжте устройството и принадлежностите му на проветриво и хладно място, далеч от пряка слънчева светлина. Не покривайте устройството с кърпи или други предмети. Не поставяйте устройството в съд с лошо разсейване на топлината, напр. кутия или чанта.

За предпазване на устройството и принадлежностите му от пожар или токови удари избягвайте дъжд и влага. Дръжте устройството далече от източници на топлина и огън, напр. отоплителни уреди, микровълнови фурни, готварски печки, бойлери, радиатори или свещи.

Не поставяйте предмети, напр. свещ или съд с вода, върху устройството. Ако в устройството попадне чуждо тяло или течност, незабавно преустановете употребата му, изключете захранването и разединете всички свързани с него кабели.

След това се обърнете към упълномощен сервизен център.

Не блокирайте отворите на устройството. Предвидете най-малко 10 см пространство около устройството за разсейване на топлината.

Прекратете употребата на устройството или приложенията за известно време, ако устройството е прегряло. Ако кожата се изложи на въздействието на прегряло устройство продължително време, може да се появят симптоми на нискотемпературно изгаряне, напр. червени петна и по-тъмна пигментация. Не покривайте антената на устройството. В противен случай, качеството на връзката може да се влоши. Не позволявайте на деца или животни да гризат или смучат устройството или неговите принадлежности. Това може да доведе до повреда или експлозия.

Спазвайте местните закони и разпоредби, зачитайте личното пространство и законните права на останалите хора.

Това устройство трябва да се монтира и експлоатира на разстояние минимум 20 см между радиатора и тялото ви.

Дръжте устройството на място с добро приемане на сигнал.

Разстоянието между устройството и други метални предмети (като метални скоби или метални врати и прозорци) трябва да е повече от 30 см.

► Безопасност на децата

Спазвайте всички предпазни мерки по отношение на безопасността на децата. Играта на децата с това устройство или принадлежности му може да бъде опасна. Устройството съдържа отделящи се части, които може да представляват опасност от задушаване. Дръжте устройството далече от достъп на деца. Устройството и неговите принадлежности не са предназначени за използване от деца. Децата трябва да използват това устройство само под надзора на възрастен.

► Принадлежности

Използването на неодобрен или несъвместим адаптер на захранването, зарядно устройство или батерия може да предизвика пожар, експлозия или други опасности.

Изберете само принадлежност, одобрена за използване с този модел от производителя на уреда. Използването на други видове принадлежности може да анулира вашата гаранция, може да наруши местните закони и разпоредби, а може да бъде и опасно. Моля, свържете се с вашия доставчик за информация относно наличността на одобрени принадлежности във вашия район.

► Безопасност на адаптер за захранване

Щепселът на захранването е предвиден да служи за устройство за изключване.

При устройствата с щепсел, гнездото на контакта трябва да се постави близо до устройството и да бъде лесно достъпно.

Изключете адаптера от електрически контакт и от устройството, когато не се използва.

Не изпускате и не подлагайте на удар адаптера. Ако той се повреди, занесете го в упълномощен сервиз за проверка.

Ако захранващият кабел е повреден (например кабелът е оголен или скъсан) или щепселът е разхлабен, незабавно спрете да използвате кабела. Продължаването на употребата може да доведе до токов удар, късо съединение или пожар.

Не докосвайте захранващия кабел с мокри ръце и не дърпайте захранващия кабел, за да откачите адаптера.

Не пипайте устройството и адаптера с мокри ръце. Това може да доведе до късо съединение, неизправности или токови удари.

Ако вашият адаптер се намокри от вода, влага или други течности, занесете го в упълномощен сервиз за проверка.

Уверете се, че адаптерът отговаря на изискванията на точка

2.5 в IEC60950-1/EN60950-1/UL60950-1, като е тестван и одобрен в съответствие с националните и местните стандарти.

► Грижи и обслужване

При съхранение, транспорт и експлоатация, дръжте устройството сухо и го пазете от удар.

Пазете устройството и принадлежностите му сухи. Не се опитвайте да го сушите с външен източник на топлина, напр. микровълнова фурна или сешоар за коса.

Не излагайте устройството или принадлежностите му на прекомерна топлина или студ. Това може да попречи на правилното функциониране и да доведе до пожар или експлозия.

Избягвайте удар, който може да доведе до неизправност на устройството, прегряване, пожар или експлозия.

Ако устройството няма да се използва продължително време, изключете захранването и разединете всички кабели.

Ако се случи нещо необичайно (например, ако устройството изпуска дим или издава необичаен звук

или миризма), веднага преустановете работа, прекъснете захранването, извадете всички включени в устройството кабели и се свържете с упълномощен сервизен център.

Не настъпвайте, не дърпайте и не прегъвайте прекомерно кабелите. Това може да повреди кабела и да предизвика неизправност в устройството.

Преди да почиствате или извършвате обслужване на устройството, преустановете употребата му, затворете всички приложения и разединете всички свързани с него кабели.

При почистване на устройството или принадлежностите му, не използвайте химически препарати, прах за пране или други химически вещества (напр. спирт и бензол). Тези вещества може да предизвикат повреда на частите или да създадат опасност от пожар. Използвайте чиста, мека и суха кърпа за почистване на корпуса на устройството и принадлежностите му.

Не поставяйте карти с магнитни ивици, напр. кредитни и телефонни карти, близо до устройството продължително време. В противен случай, магнитната ивица на картата може да се повреди.

Не разглобявайте и не видоизменяйте устройството и принадлежностите му. Това анулира гаранцията и освобождава производителя от отговорност за щети. В случай на повреда се свържете с упълномощен сервизен център за помощ или ремонт.



Информация за изхвърляне и рециклиране

Символът на задраскан контейнер за отпадъци, указан върху продукта, батерията, помощните материали или опаковката Ви напомня, че всички електронни продукти и батерии трябва да бъдат предавани в специалните пунктове, след като приключи срокът им на експлоатация. Те не трябва да се изхвърлят заедно с останалите битови отпадъци. Потребителят е отговорен за предаването на оборудването в специално определени за тази цел пунктове за отделно рециклиране на излязло от употреба електрическо и електронно оборудване и батерии съгласно местното законодателство.

Правилното събиране и рециклиране на оборудването помага да се гарантира това, че изхвърлените електрически и електронни уреди се рециклират по начин, който запазва ценните материали и предпазва човешкото здраве и природата. Неправилното боравене, случайното счупване и/или неподходящото рециклиране след приключване на експлоатацията им може да окажат вредно влияние върху здравето и околната среда. За повече информация относно това, къде и как да предавате електрическото и електронното си оборудване за изхвърляне, моля да се свържете с местните власти, търговци или сметосъбиращата организация или да посетите сайта <http://consumer.huawei.com/en/>.

Намаляване на опасните вещества

Това устройство и електрическите му аксесоари са в съответствие с местните приложими разпоредби относно ограниченията при използването на определени опасни вещества в електрическото и електронното оборудване, като директивите на ЕС REACH, RoHS и директивата за батериите (където са включени) и др. За декларации за съответствие съгласно REACH и RoHS, моля, посетете нашия уебсайт <http://consumer.huawei.com/certification>.

Съответствие с нормативните изисквания на Европейския съюз

Декларация

С настоящото Huawei Technologies Co., Ltd. декларира, че това устройство е в съответствие с основните изисквания и другите приложими разпоредби на Директива 2014/53/EU.

Най-новата и валидна версия на Декларация за съответствие може да се види на <http://consumer.huawei.com/certification>.

Това устройство може да работи във всички страни-членки на ЕС.

Спазвайте националните и местни регламенти там, където се използва устройството.

Това устройство може да бъде ограничено за употреба, в зависимост от местната мрежа.

Ограничения в обхвата 2,4 GHz:

Норвегия: Този подраздел не се прилага за географския район в радиус от 20 км от центъра на Ни-Алесунд.

Информация по безопасността на ErP

С настоящото Huawei Technologies Co., Ltd. декларира, че продуктът отговаря на директива 2009/125/EC и на нейния регламент за прилагане (ЕС) NO 1275/2008, допълнен с (ЕС)

278/2009,(ЕС) 642/2009,(EU) 617/2013,(EU) 801/2013, и на нейния регламент за прилагане (ЕС) NO 278/2009.

Разходът на енергия на продукта в режим на мрежова готовност, ако са свързани всички кабелни мрежови портове и са активирани всички безжични мрежови портове, е 6.0 W.

За продуктова информация, показана на уеб сайта на производителя със свободен достъп, изисквана от (EU) No

801/2013, посетете <http://consumer.huawei.com/certification>.

Честотни ленти и мощност

(а) Честотни ленти, в които работи радиооборудването: Някои ленти могат да не бъдат достъпни във всички страни или всички области. Моля, свържете се с местния мрежов оператор за повече подробности.

(б) Максимална мощност на радиочестотата, предавана в честотните линии, в които работи радиооборудването:

Максималната мощност за всички линии е по-малка от най-високата гранична стойност, посочена в съответния хармонизиран стандарт.

Номиналните граници на честотните линии и мощността на предаване (излъчена и/или проведена), приложими за това радиооборудване, са следните:

GSM 900: 37 dBm, GSM 1800: 34 dBm, WCDMA 900/2100: 25.7 dBm,

LTE Band 1/3/7/8/20/38: 25.7 dBm, Wi-Fi 2.4G: 20 dBm.

Информация относно аксесоари и софтуера

Някои аксесоари се предлагат като опция в определени страни или региони. Опционалните аксесоари могат да бъдат закупени от лицензиран търговец според необходимостта. Препоръчват се следните аксесоари:

Адаптери: HW-120100X6W, HW-120100X01 (X представлява различните типове използвани щепсели, които могат да бъдат или

C, U, J, E, B, A, I, R, Z, или K, в зависимост от вашия регион)

Софтуерната версия на продукта е 21.321.03.00.00.

Производителят ще пуска актуализации на софтуера за коригиране на грешки или подобряване на функции след пускане на продукта на пазара. Всички версии на софтуера, предоставени от производителя, са проверени и отговарят на съответните правила.

Всички RF параметри (напр. честотен обхват и изходна мощност) не са достъпни за потребителя и той не може да ги променя.

За най-новата информация относно аксесоарите и софтуера, моля, вижте Декларацията за съответствие на

<http://consumer.huawei.com/certification>.

Посетете <http://consumer.huawei.com/support/hotline> за актуална информация за „горещата линия“ и имейл адреса за поддръжка във вашата държава или регион.

Правна информация


© Huawei Technologies Co., Ltd. 2017. Всички права запазени.

Никоя част от настоящото ръководство не може да се възпроизвежда или предава под каквато и да е форма без предварително писмено съгласие на Huawei Technologies Co., Ltd. и дъщерните ѝ компании („Huawei“).

Продуктът, описан в настоящото ръководство на потребителя, може да включва софтуер, защитен с авторско право на Huawei или на лица, предоставили му съответните лицензии. Клиентите нямат право да възпроизвеждат, разпространяват, видеоизменят, декомпилират, разглобяват, дешифрират, извличат, правят инженерен анализ и обратно проектиране, отдават на лизинг, преотстъпват или сублицензират упоменатия софтуер, освен ако такова ограничаване на техните права не е забранено по силата на приложимото законодателство или такива действия не са одобрени от съответните притежатели на авторско право.

Търговски марки и разрешения



HUAWEI, HUAWEI и  са търговски марки или запазени търговски марки на Huawei Technologies Co., Ltd. LTE е търговска марка на ETSI.

Wi-Fi®, логото на Wi-Fi CERTIFIED и логото на Wi-Fi са търговски марки на Wi-Fi Alliance.

Всички други цитирани търговски марки, продукти, услуги и имена на компании може да са собственост на съответните им притежатели.

Забележка

Някои функции на продукта и принадлежностите му, описани тук, зависят от инсталирания софтуер и капацитета и настройките на локалната мрежа, и поради това може да не са активирани или да са ограничени от оператора на локалната мрежа или доставчиците на мрежови услуги.

Поради тази причина описанията в настоящото ръководство може да не съответстват точно на закупения продукт и на неговите принадлежности.

Huawei си запазва правото да променя или видеоизменя информацията, или спецификациите в настоящото ръководство без предварително уведомление и без да носи отговорност за това.

ПРАВНА ЗАБЕЛЕЖКА

ВСИЧКО, СЪДЪРЖАЩО СЕ В НАСТОЯЩОТО РЪКОВОДСТВО, СЕ ПРЕДОСТАВЯ ВЪВ ВИДА, В КОЙТО Е. ОСВЕН АКО НЕ СЕ ИЗИСКВА ОТ ПРИЛОЖИМОТО ЗАКОНОДАТЕЛСТВО, НЕ СЕ ПРЕДОСТАВЯТ ГАРАНЦИИ ОТ КАКЪВТО И ДА Е ВИД, ИЗРИЧНИ ИЛИ ПОДРАЗБИРАЩИ СЕ, ВКЛЮЧИТЕЛНО, НО НЕ САМО ПОДРАЗБИРАЩИТЕ СЕ ГАРАНЦИИ ЗА ПРОДАВАЕМОСТ И ГОДНОСТ ЗА ОПРЕДЕЛЕНИ ЦЕЛИ, ВЪВ ВРЪЗКА С ТОЧНОСТТА, НАДЕЖДНОСТТА ИЛИ СЪДЪРЖАНИЕТО НА НАСТОЯЩОТО РЪКОВОДСТВО.

ДО МАКСИМАЛНАТА СТЕПЕН, ПОЗВОЛЕНА ОТ ПРИЛОЖИМОТО ЗАКОНОДАТЕЛСТВО, В НИКАКЪВ СЛУЧАИ HUAWEI НЯМА ДА НОСИ ОТГОВОРНОСТ ЗА КАКВИТО И ДА Е СПЕЦИАЛНИ, СЛУЧАЙНИ, КОСВЕНИ ИЛИ ПРОИЗТИЧАЩИ ЩЕТИ, ИЛИ ПРОПУСНАТИ ПОЛЗИ, ЗАГУБА НА КЛИЕНТИ, ПРИХОДИ, ДАННИ, РЕПУТАЦИЯ, СПЕСТЯВАНИЯ ИЛИ ОЧАКВАНИ СПЕСТЯВАНИЯ, НЕЗАВИСИМО ДАЛИ ТЕЗИ ЗАГУБИ СА ПРЕДВИДИМИ, ИЛИ НЕ.

МАКСИМАЛНАТА ОТГОВОРНОСТ НА HUAWEI, КОЯТО ПРОИЗТИЧА ОТ ИЗПОЛЗВАНЕТО НА ПРОДУКТА, ОПИСАН В НАСТОЯЩОТО РЪКОВОДСТВО, СЕ ОГРАНИЧАВА ДО СУМАТА, ЗАПЛАТЕНА ОТ КЛИЕНТА ЗА ЗАКУПУВАНЕТО НА ТОЗИ ПРОДУКТ. (ТОВА ОГРАНИЧЕНИЕ НЕ СЕ ОТНАСЯ ЗА ОТГОВОРНОСТТА ЗА ТЕЛЕСНИ ПОВРЕДИ В СТЕПЕН, ДО КОЯТО ДЕЙСТВАЩОТО ЗАКОНОДАТЕЛСТВО ЗАБРАНЯВА ТАКОВА ОГРАНИЧАВАНЕ НА ОТГОВОРНОСТТА).

Правила за внос и износ

Клиентите са длъжни да се съобразяват с всички приложими закони и разпоредби в областта на вноса и износа, и носят отговорност да се снабдят с всички необходими административни разрешения и лицензи с цел износ, реекспорт или внос на продукта, описан в настоящото ръководство, включително на софтуера и техническите данни в него.

Правила за поверителност

За да научите повече как защитаваме Вашата лична информация, моля, прочете правилата за поверителност на <http://consumer.huawei.com/privacy-policy>.



ЕС Декларация за съответствие

За следното съоръжение

Име на продукта LTE CPE
Модел B310s-22
Име на производителя Huawei Technologies Co., Ltd.
Адрес на производителя Administration Building, Headquarters of Huawei Technologies Co., Ltd., Bantian, Longgang District, Shenzhen, 518129, P.R.C

Ние, Huawei Technologies Co., Ltd., декларираме на собствена отговорност, че горепосоченият продукт е в съответствие със следните директиви и стандарти:

Директива R&TTE 1999/5/EO

Член 3.1(а) за безопасността EN 60950-1:2006/A11:2009/A1:2010/A12:2011/AC:2011/A2:2013;
Член 3.1(б) за електромагнитен а съвместимост EN 301 489-1 V1.9.2; EN 301 489-7 V1.3.1; EN 301 489-17 V2.2.1; EN 301 489-24 V1.5.1;
Член 3.1(а) за здравето EN 50385:2002; EN 50383:2010; EN 62311:2008;
Член 3.2 за радиосъоръженията EN 301 511 V9.0.2; EN 301 908-1 V7.1.1; EN 301 908-2 V6.2.1; EN 301 908-13 V6.2.1; EN 300 328 V1.9.1;

Процедурата за оценяване на съответствието, посочена в член 10 и описана подробно в Анекс IV на Директива R&TTE, бе изпълнена с участието на нотифицирания орган:

Нотифициран орган: SETECOM ICT SERVICES GMBH

Номер на нотифицирания орган: 0682

Директива 2011/65/EC (RoHS) EN50581:2012

Евр. директива 2009/125/EO Регламент (EO) № 1275/2008 Допълнен с
Регламент (EC) 801/2013

Отговорност за тази декларация носи:

Производителят Упълномощен представител с регистрация в ЕС

Лице, отговорно за тази декларация

Име, фамилия : KangYing

Позиция/длъжност: Мениджър по регулаторно съответствие

Шънджън, Китай

(Място)


2016-04-20

(Дата)

KangYing
(Подпис и фирмен печат)



VIVACOM



vivacom.bg